

РЕСПУБЛИКА БЕЛАРУСЬ
ЕДИНЫЙ ГОСУДАРСТВЕННЫЙ РЕГИСТР НЕДВИЖИМОГО
ИМУЩЕСТВА, ПРАВ НА НЕГО И СДЕЛОК С НИМ
Государственный комитет по имуществу Республики Беларусь
РУП "Минское областное агентство по государственной регистрации и
земельному кадастру"
Борисовский филиал
Крупское бюро

СВИДЕТЕЛЬСТВО (УДОСТОВЕРЕНИЕ) № 613/855-5171
О ГОСУДАРСТВЕННОЙ РЕГИСТРАЦИИ

По заявлению № 2696/11:855 от 19 мая 2011 года
в отношении **земельного участка** с кадастровым номером
623050100001002194, расположенного по адресу: Республика
Беларусь, Минская обл., Крупский р-н, г. Крупки, ул.Полевая,
площадь - 0.0065 га, назначение - для обслуживания здания
подстанции КТП

произведена государственная регистрация:

1. создания земельного участка на основании выделения вновь образованного земельного участка;
2. возникновения права собственности Республики Беларусь на земельный участок, правообладатель - Республика Беларусь;
3. возникновения прав, ограничений (обременений) прав на земельный участок (право постоянного пользования), правообладатель - юридическое лицо, резидент Республики Беларусь Дочернее строительное унитарное предприятие "Передвижная механизированная колонна №196" Минского производственного проектно-строительного унитарного предприятия "Минскоблсельстрой";
4. возникновения прав, ограничений (обременений) прав на земельный участок (ограничения (обременения) прав в использовании земель, находящихся в охранных зонах линий электропередачи).

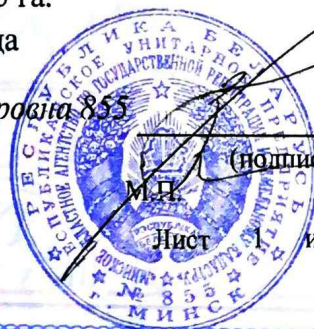
Приложения:

1. земельно-кадастровый план земельного участка

Примечания: Земельный участок имеет ограничения (обременения) прав в использовании земель. Виды ограничений (обременений) прав: земли, находящиеся в охранных зонах линий электропередачи, код - 6, площадь - 0.0065 га.

Свидетельство составлено 24 мая 2011 года

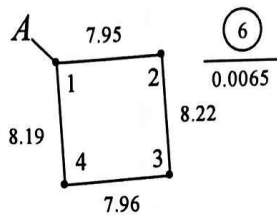
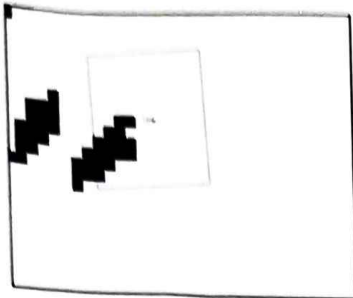
Регистратор *Закревская Татьяна Петровна* 855



ЕДИНЫЙ ГОСУДАРСТВЕННЫЙ РЕГИСТР НЕДВИЖИМОГО ИМУЩЕСТВА, ПРАВ НА НЕГО И СДЕЛОК С НИМ

ЗЕМЕЛЬНО-КАДАСТРОВЫЙ ПЛАН ЗЕМЕЛЬНОГО УЧАСТКА

Кадастровый номер: 623050100001002194
 Площадь участка: 0.0065 га
 Адрес: Республика Беларусь, Минская обл., Крупский р-н, в. Крупки, ул. Полевая
 Целевое назначение: для обслуживания здания подстанции КТП
 Категория земель: Земли населенных пунктов, садоводческих товариществ и дачного строительства
 Масштаб плана: 1:500



УСЛОВНЫЕ ОБОЗНАЧЕНИЯ

- 6 - код охранной зоны и ее площадь
0.0065
- (dashed line) - граница охранной зоны
- (solid line) - граница земельного участка
- - точка поворота границы земельного участка

ОПИСАНИЕ СМЕЖНЫХ ЗЕМЕЛЬ

От точки	До точки	Кадастровый блок и номер смежного земельного участка
А	А	Зарегистрированные земельные участки отсутствуют

Сведения об организации, выдавшей документ

Крупское бюро Борисовского филиала РУП
Минское областное агентство по
государственной регистрации и земельному
кадастру

Регистратор недвижимости
Заварезская Т.П. 24.05.2011

ГОСУДАРСТВЕННЫЙ КОМИТЕТ ПО ИМУЩЕСТВУ РЕСПУБЛИКИ БЕЛАРУСЬ
БОРИСОВСКОЕ РЕСПУБЛИКАНСКОЕ
УНИТАРНОЕ ПРЕДПРИЯТИЕ



"ЗЕМЛЕМЕР"
ЗЕМЛЕУСТРОИТЕЛЬНОЕ ДЕЛО

по установлению границы земельного участка,
предоставленного в постоянное пользование

Дочернему строительному унитарному предприятию «Передвижная
механизованная колонна №196» Минского областного
производственного проектно-строительного унитарного
предприятия «Минскоблсельстрой»

для обслуживания здания подстанции КТП
по ул. Полевой в г. Крупки Крупского района

Объект № 3187/2010

г. Борисов, 2011 г.

ПОЯСНИТЕЛЬНАЯ ЗАПИСКА

Борисовским республиканским унитарным предприятием "Землемер" выполнен комплекс землеустроительных работ по установлению границы земельного участка **Дочернему строительному унитарному предприятию «Передвижная механизированная колонна №196» Минского областного производственного проектно-строительного унитарного предприятия «Минскоблсельстрой»** для обслуживания здания подстанции КТП по ул. Полевой в г. Крупки.

Основанием для проведения работ послужил договор на выполнение землеустроительных работ № 555/10 г.

Земельный участок предоставлен в постоянное пользование решением Крупского районного исполнительного комитета № 292 от 25.03.2011 г.

Перед началом работ совместно с представителем ДУП «ПМК №196» УП «Минскоблсельстрой» было проведено детальное обследование и уточнение на местности границы земельного участка, о чём составлен акт ознакомления.

Установление границы земельного участка выполнено топографом Бурляевым Д.Ю. в соответствии с Техническим кодексом установившейся практики 289-2010(03150) и другими нормативными документами.

Полевые измерения выполнены электронным тахеометром Trimble M3. Длины линий измерены рулеткой РС-50.

Граница земельного участка на местности проходит: г. Крупки ул. Полевая, на территории КУП «Жилтеплострой», участок огражден металлической сеткой

В качестве точек поворота границы земельного участка использованы бетонные столбы.

Площадь земельного участка предоставленного в постоянное пользование составляет – 0,0065 га, в том числе 0,0065га – охранный зона линии электропередачи напряжением свыше 1000 вольт.

По материалам полевых измерений и камеральной обработки составлены:

- схема связи (привязки) с твердыми точками (контурами, объектами) местности поворотных точек границы земельного участка;
- план границы земельного участка;
- акт об ознакомлении заинтересованных сторон на местности с установленными (восстановленными) границами земельного участка.

Все документы предоставленные заказчиком, а также материалы полевых измерений и камеральной обработки сброшюрованы в землеустроительное дело по установлению границ земельных участков.

Составила:



/ Н. Л. Гараучик /



Крупскі раённы
выканаўчы камітэт

Крупский районный
исполнительный комитет

РАШЭННЕ

РЕШЕНИЕ

25 марта 2011 г. № 292

г. Крупки

г. Крупки

О предоставлении земельного участка дочернему строительному унитарному предприятию «Передвижная механизированная колонна № 196» Минского областного производственного проектно-строительного унитарного предприятия «Минскоблсельстрой» в постоянное пользование

Рассмотрев ходатайство землеустроительной службы Крупского райисполкома о предоставлении земельного участка дочернему строительному унитарному предприятию «Передвижная механизированная колонна № 196» Минского областного производственного проектно-строительного унитарного предприятия «Минскоблсельстрой» (далее – ДСУП «ПМК-196») в постоянное пользование, Крупский районный исполнительный комитет РЕШИЛ:

1. Изъять земельный участок площадью 0.0065 га земель (с ограничением прав в использовании: охранный зона линии электропередачи напряжением свыше 1000 вольт площадью 0.0065 га) под застройкой Крупского районного коммунального унитарного предприятия «Жилтеплострой» и предоставить данный земельный участок в постоянное пользование ДСУП «ПМК-196» для обслуживания здания подстанции КТП, расположенного по адресу: Республика Беларусь, Минская область, г. Крупки, ул. Полевая.

2. ДСУП «ПМК-196»:

2.1. в течение двух месяцев со дня получения настоящего решения в установленном порядке обратиться за государственной регистрацией в отношении создаваемого в результате отвода земельного участка;

2.2. своевременно вносить плату за землю в течение сроков, установленных законодательством Республики Беларусь;

2.3. соблюдать права и обязанности землепользователя (землевладельца), арендатора, установленные Кодексом Республики Беларусь о земле;

0034868

Юлерешо 07.04.2011. Ц

2.4. осуществлять строительство, расширение, реконструкцию строений и сооружений в соответствии с законодательством Республики Беларусь.

3. При невыполнении требований об обращении в течение установленного срока за государственной регистрацией в отношении создаваемого в результате отвода земельного участка настоящее решение о предоставлении земельного участка признается утратившим силу.

4. Землеустроительной службе Крупского райисполкома внести изменения в земельно-учетную документацию.

Председатель

Управляющий делами



И. Н. Чеснок

М. Н. Бородавко

Для служебного пользования

Каталог координат углов поворота границ земельного участка
3187.10 г.Крупки ул.Полевая ТП ДУП ПМК-196

Система координат местная

№ по каталогу	№ углов поворота границ	Вид закрепления углов поворота границ	Координаты, м		Дирекционные углы, °	Расстояния, м
			X	Y		
1	1	бет. столб	5431.49	11373.10	86 27 50.9	7.945
2	2	бет. столб	5431.98	11381.03	176 30 38.4	8.215
3	3	бет. столб	5423.78	11381.53	266 36 59.9	7.964
4	4	бет. столб	5423.31	11373.58	356 38 30.3	8.194

Площадь участка 65 м² (0.0065 га)

Периметр полигона 32.318 м

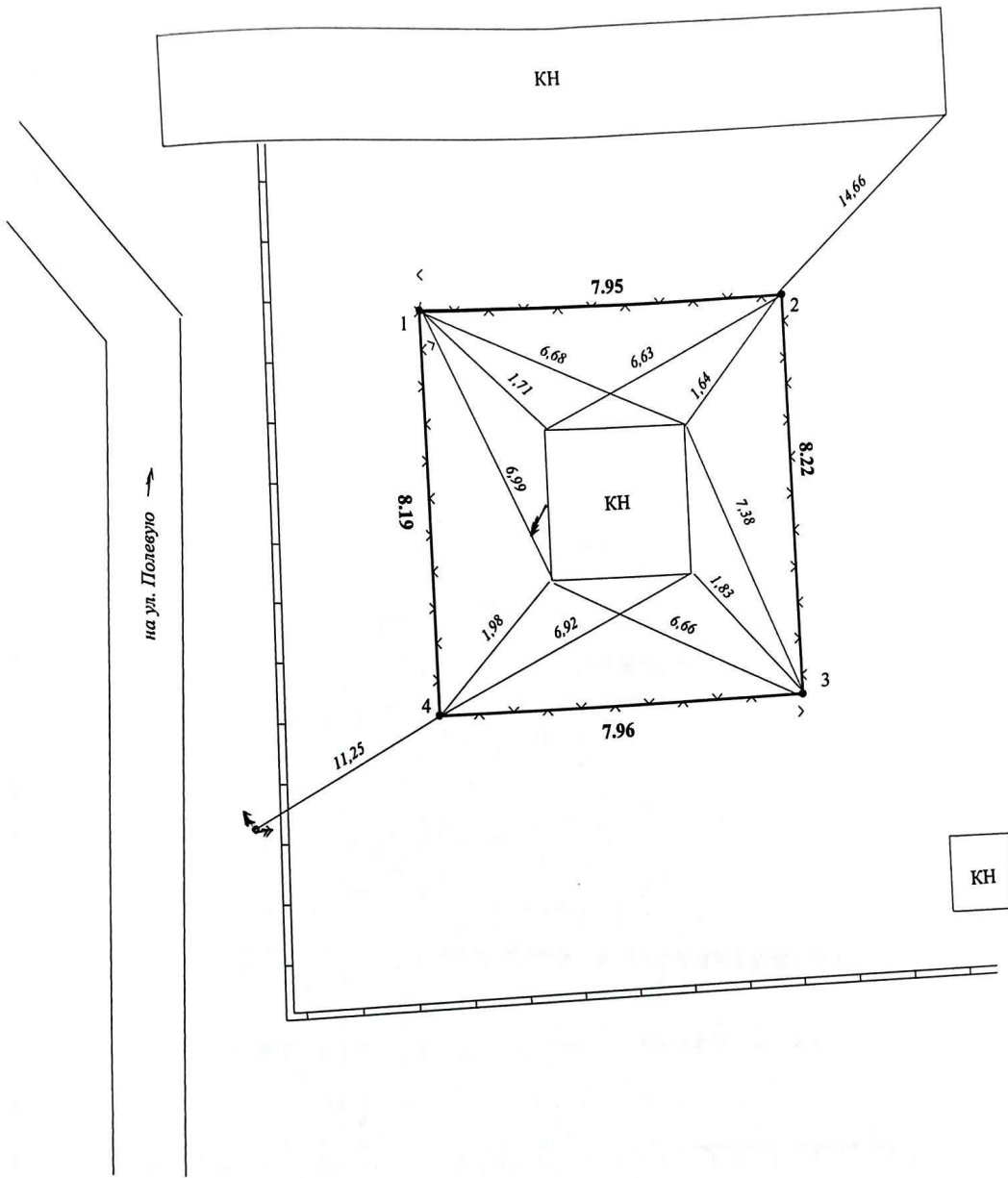
СКО площади участка 0.00000 га 1:10300

Допустимое расхождение площади $\Delta p \leq 0.05 * 500 / 10000 * \sqrt{P}$ 0.00020 га

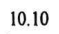
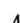
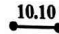
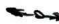
Составил  Лытин

Проверил  Абрамян

СХЕМА СВЯЗИ (ПРИВЯЗКИ)
с твердыми точками (контурами, объектами) местности
поворотных точек границы земельного участка, предоставленного
Дочернему строительному унитарному предприятию "Передвижная механизированная
колонна №196" Минского областного производственного проектно-строительного
унитарного предприятия "Минскоблсельстрой"



Условные обозначения:

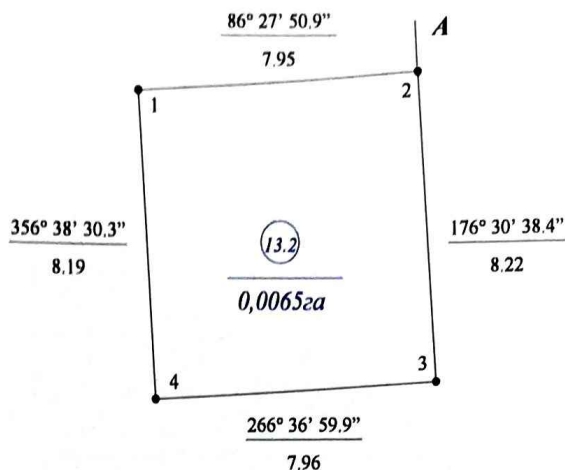
-  10.10 расстояния до твердых точек (контуров, объектов) местности
-  4 поворотные точки границы земельного участка
-  10.10 граница земельного участка
-  линия электропередачи

<i>Борисовское республиканское унитарное предприятие "Землемер"</i>			
План вычертил	Землеустр.		Н.Д. Гаранчич
Проверил	Вед. спец.		О.С. Гаврилович
	Топограф		А.В. Лытин
Масштаб 1:150		Дата	12.04.2011

ПЛАН

границы земельного участка, предоставленного
Дочернему строительному унитарному предприятию "Передвижная механизированная колонна №196" Минского областного производственного проектно-строительного унитарного предприятия "Минскоблсельстрой"
для обслуживания здания подстанции КТП в г. Крупки по ул. Полевой

Всего земель в границах плана - 0,0065 га
Предоставлено в постоянное пользование - 0,0065 га



Земли с ограничениями (обременениями) прав на земельный участок:

13.2 охранная зона линии электропередачи напряжением свыше 1000 вольт

ОПИСАНИЕ ГРАНИЦ СМЕЖНЫХ ЗЕМЕЛЬНЫХ УЧАСТКОВ (ЗЕМЕЛЬ):

От А до А земельный участок Крупского районного коммунального унитарного предприятия "Жилтеплострой"

Борисовское республиканское унитарное предприятие "Землемер"			
План вычертила	Землеустр.		Н.Л. Гарапучик
Проверила	Вед. спец.		О.С. Гаврилович
	Топограф		А.В. Лытин
Масштаб 1:200		Дата	12.04.2011

С В Е Д Е Н И Я

об ограничениях (обременениях) прав на земельный участок предоставленный ДУП «ПМК-196» УП «Минскоблсельстрой»

Условные обозначения на плане	Название объектов и зон охраны	Площадь, га	Основания для установления ограничений в пользовании земли
13.2	Охранная зона линии электропередачи напряжением свыше 1000 Вольт	0,0065	Правила охраны электрических сетей напряжением свыше 1000 вольт, утвержденные постановлением Совета Министров СССР от 26 марта 1984 г. № 255

Изготовила:



Н.Л. Гаралучик

Проверила:



О.С. Гаврилович

А К Т
об ознакомлении заинтересованных сторон на местности
с установленными (восстановленными) границами земельного участка

ДУП «ПМК-196» УП «Минскоблсельстрой»

(наименование землепользователя, землевладельца, собственника, арендатора земельного участка)

г. Крупки, ул. Московская, 38

(его юридический адрес)

г. Борисов

«30» 09 2010 г.
30 03 2011 г.

Мною, представителем РУП «Землемер»

топографом Лытиным А.В.

в присутствии представителя ДУП «ПМК-196» УП Минскоблсельстрой»

(фамилия, инициалы представителя землепользователя, землевладельца, собственника, арендатора земельного участка)

произведено установление на местности границ ^{оо} земельных ^а участков площадью

0.0065 га, предоставленного решением Крупского районного
исполнительного комитета № 292 от 25.03.2010 г.

для обслуживания здания подстанции КТП по ул. Полевой в г. Крупки

Граница земельного участка на местности проходит:
со всех сторон по металлической сетке,
г. Крупки по ул. Полевой, на территории КУП «Мин-
темострой»

Точки поворота границы земельного участка закреплены — металлическими _{количество}
штырями установленного образца. Кроме того, в качестве точек поворота границы
земельного участка использованы 4 углов капитальных зданий, ограждений,
— углов тротуаров, —, — люков колодцев, —, других
контуров местности.

В залесенных и закустаренных местах по границе земельного участка
прорублены просеки протяженностью — км.

Межевые знаки сданы для наблюдения за сохранностью заказчику работ.

Землепользователь, землевладелец, собственник, арендатор земельного участка
предупрежден, что он несет ответственность за сохранность установленных межевых
знаков и использование земельного участка по целевому назначению в соответствии с
законодательством.

При установлении границы земельного участка установлено, что земельный участок используется по целевому назначению
(фактическое целевое использование земельного участка)

Представителем смежного землепользования, землевладения, претензий не заявлено
(не заявлено или заявлено и указать какие)

Акт составлен в двух экземплярах из которых:

экз. № 1 находится в архиве землеустроительной службы
Борисовского района

экз. № 2 находится в деле Заказчика

Представитель землепользователя, землевладельца, собственника, арендатора:

Директор ДУП «ПМК-196» УП «Минскоблсельстрой» В.Л. Пархоменко
(фамилия, имя, отчество, название) (подпись, печать)

Представители землепользователей, землевладельцев, собственников, арендаторов смежных земельных участков:

Представитель КУП «Жилищно-коммунального хозяйства»
(фамилия, имя, отчество, название)

_____ (фамилия, имя, отчество, название)

_____ (фамилия, имя, отчество, название)

_____ (фамилия, имя, отчество, название)

Исполнитель работ:

Лытин А.В.
(подпись, фамилия, инициалы)